



**centre de soutien
administratif pour les
acteurs·rices culturels·les
du canton de Fribourg**

RAPPORT D'ACTIVITÉS 2024

COMITÉ

Andréa Wassmer, animatrice culturelle
Corinne Harris, curatrice
Fred Guillaume, réalisateur
Sam Guillaume, réalisateur, producteur
Nicole Morel, danseuse, chorégraphe
Sandra Pellet, assistante sociale, costumière
Walter Rugo, comptable

COORDINATEUR

Nicolas Berger, chef de projet

CONTACTS

Fred Guillaume, PRÉSIDENT
076 379 68 81
info@associationburo.ch

Nicolas Berger, COORDINATEUR
077 536 51 87
coordination@associationburo.ch

Association BURO
Place Notre-Dame 16
CH-1700 Fribourg

www.associationburo.ch

« Merci beaucoup d'avoir fait ces recherches. Entre ce message et notre appel j'y vois déjà beaucoup plus clair ! »
Un réalisateur

« Je vous remercie beaucoup pour votre disponibilité ainsi que pour vos précisions et liens divers. La permanence mise en place est très précieuse, merci aussi pour ça ! »
Une administratrice culturelle

« Ça fait du bien de pouvoir échanger sur sa problématique avec quelqu'un qui connaît aussi. C'est pas facile de faire les choses seule. »
Une metteuse en scène

« Merci, ça me donne la confiance que quelqu'un m'aide dans ces démarches que je ne connais pas bien. »
Une musicienne

Table des matières

4	EDITO
5	BURO EN BREF
5	UN CENTRE DE SOUTIEN ADMINISTRATIF
5	LES BÉNÉFICIAIRES
6	LES AXES STRATÉGIQUES
7	BILAN 2024
7	LES CHIFFRES DE LA PERMANENCE
9	LES CONNECTIONS DE L'INTERFACE
11	LES RESSOURCES DOCUMENTAIRES
13	ÉVOLUTION DE L'OUTIL DE GESTION INFORMATIQUE
13	QUELQUES CONSTATS
14	TROUVER SA PLACE
14	RÉPONDRE AUX BESOINS
14	UN ÉCOSYSTÈME COMPLEXE
16	COMMUNICATION

Edito

Ce rapport est le premier qui couvre une année complète de fonctionnement de BURO (dont la permanence a été lancée début novembre 2023). En cela, il permet d'évaluer la réalité du terrain fribourgeois et la pertinence des services de manière plus précise qu'en 2023. Cette année écoulée a montré la nécessité d'un outil comme BURO, mais a aussi ouvert de nouvelles questions, notamment sur le positionnement de l'association dans un contexte très dynamique, tant sur le plan cantonal que national. En effet, de nombreuses initiatives visant à l'amélioration du statut d'artistes et au soutien administratif ont abouti en Suisse. L'équipe de BURO salue ce mouvement et reste en contact étroit avec les organisations qui poursuivent les mêmes objectifs, tout en constatant la diversité de leur fonctionnement et de leurs objectifs. La force et la particularité de BURO est sa proximité avec le terrain fribourgeois et cela n'est pas remis en cause par les autres initiatives romandes ou nationales, en revanche, il est important d'éviter le travail à double en ce qui concerne les ressources documentaires. Le coordinateur se tient informé des outils développés par des tiers et les conseille après avoir vérifié leur qualité et leur pertinence.

Après une phase de lancement qui a fortement mis à contribution le comité en 2023, le fonctionnement et les services de l'association ont été assurés par le coordinateur dès le lancement de la permanence. Le défi principal de BURO est de trouver l'équilibre entre les nombreuses sollicitations du terrain et les missions définies dans le mandat de prestations tout en restant dans le cadre budgétaire. Dans ce contexte, le comité a décidé d'augmenter le taux de travail du coordinateur de 50% à 60% dès le 1er juillet 2024. Nous sommes très heureux de constater que les axes stratégiques définis lors du lancement sont toujours pertinents aujourd'hui et que les services répondent aux besoins du terrain. Rester agile pour servir au mieux les acteurs·trices culturel·le·s, cette vision nous guide depuis la fondation de l'association et reste totalement actuelle aujourd'hui.

Bonne lecture.

Fred Guillaume, président

BURO en bref

UN CENTRE DE SOUTIEN ADMINISTRATIF POUR LES ACTEURS·RICES CULTURELS·LES

BURO est un centre d'information et d'accompagnement dédié aux professionnels·les de la culture, quel que soit leur domaine artistique ou culturel. Ses missions sont l'amélioration du statut d'artiste et la mise en place de facilitations administratives. Le projet s'est construit autour des besoins des acteurs·rices culturels·les établis·ies dans le canton de Fribourg.

BURO propose une permanence téléphonique, des accompagnements sur mesure et des ressources documentaires. L'association joue également un rôle d'interface pour amener du dialogue entre les institutions publiques et privées, les partenaires culturels et les acteurs·rices culturels·les dans le but de changer les représentations.

Les services de BURO sont confidentiels et gratuits pour les bénéficiaires. L'association est financée par la Ville de Fribourg, l'État de Fribourg et la Loterie Romande.

Acteur clé dans l'accompagnement administratif, BURO contribue à un écosystème culturel mieux informé et plus autonome.

LES BÉNÉFICIAIRES

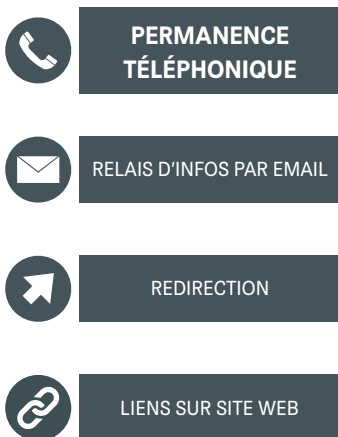
- Intervenants·es culturels·les professionnels·les des domaines artistiques, administratifs, techniques, de la médiation culturelle, de la diffusion, domiciliés·es dans le canton de Fribourg
- Associations et entreprises culturelles dont le siège se situe dans le canton de Fribourg
- Proches diplômés·es dans le domaine culturel en lien avec le canton de Fribourg

LES AXES STRATÉGIQUES

La stratégie de BURO se base sur trois axes:

1. Amener une information claire et fiable

Par le biais de sa permanence téléphonique, BURO amène des informations claires et vérifiées, répond aux questions des acteurs·rices culturels·les et les aide à trouver les informations recherchées.



2. Développer les compétences pour favoriser l'autonomie

Les accompagnements « sur mesure » proposés par BURO visent à renforcer les compétences administratives des acteurs·rices culturels·les afin qu'ils·elles puissent devenir autonome. BURO fait régulièrement appel à des spécialistes externes pour compléter et approfondir le conseil.



3. Changer les représentations et sensibiliser aux enjeux administratifs

Dans son rôle d'interface, BURO travaille à une meilleure compréhension des réalités du secteur culturel. Actif tant du côté des acteurs·rices culturels·les que des institutions et des services publics, BURO s'emploie à sensibiliser et à faire évoluer les perceptions.

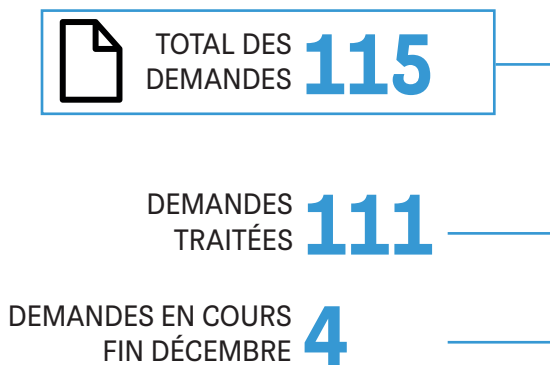


Bilan 2024

LES CHIFFRES DE LA PERMANENCE

L'année 2024 est la première année d'activité complète des services de BURO. Les statistiques ci-dessous exposent donc une vision plus proche et « entière » des demandes du terrain que les statistiques 2023. Ces informations orientent le développement du projet et permettent d'affiner nos actions. Le lancement du service de permanence en novembre 2023 a fait augmenter le nombre de demandes et cela fait sens. En 2023, la permanence téléphonique n'était pas encore opérationnelle et un certain nombre de dossiers ont été traités par d'autres biais. Cette augmentation des demandes apporte une nouvelle couleur aux statistiques, notamment au niveau des champs d'intervention et des types de prise en charge.

DEMANDES 2024

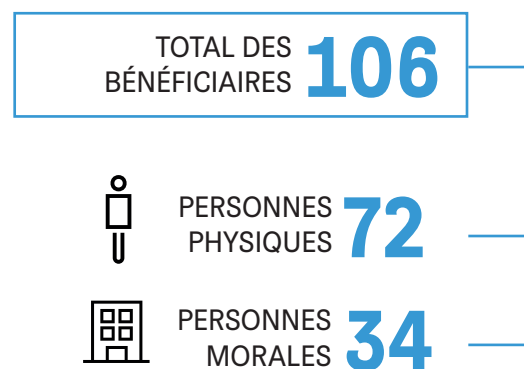


ÉVALUATION DES OBJECTIFS

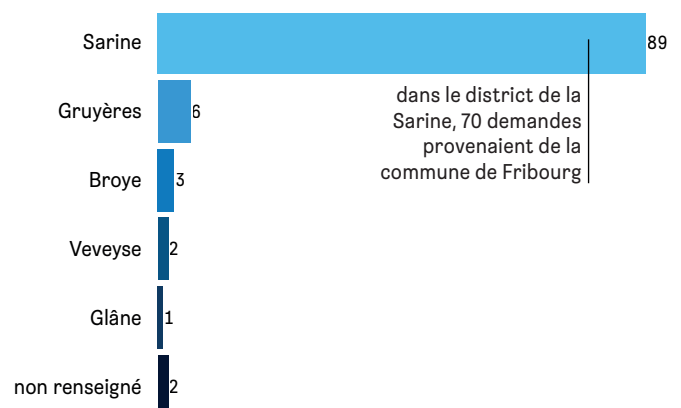
A l'ouverture d'un dossier, un objectif est défini par le coordinateur d'entente avec le-la bénéficiaire; à la clôture du dossier, le coordinateur évalue l'atteinte de cet objectif.

Les objectifs des dossiers traités en 2024 ont été atteints dans **104 cas**, partiellement atteints dans **6 cas** et non atteints dans **1 cas**.

BÉNÉFICIAIRES 2024

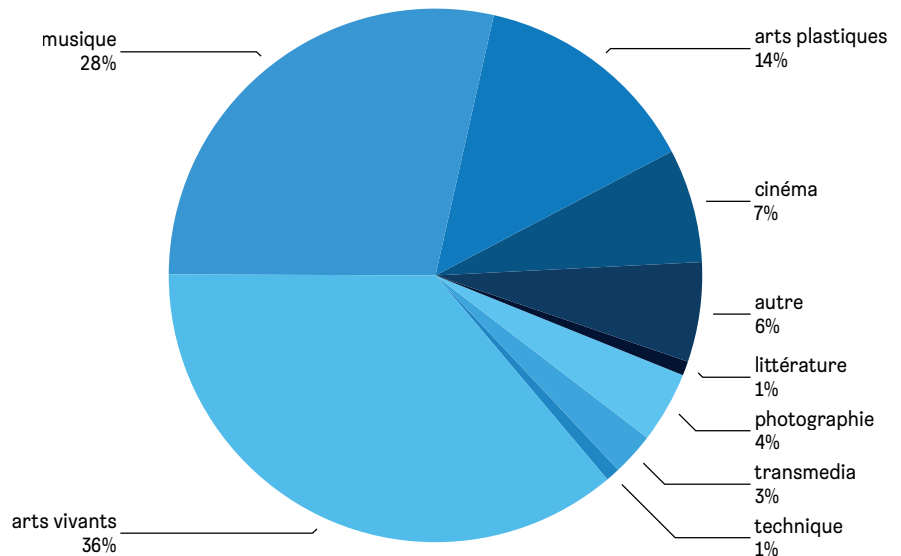


DISTRICTS



DOMAINES ARTISTIQUES

Les domaines artistiques les plus souvent représentés à la permanence sont les mêmes qu'en 2023 : arts vivants, musique et arts plastiques.



CHAMPS D'INTERVENTION

Il s'agit des thèmes sur lesquels BURU donne des réponses et accompagne. Une demande peut concerner plusieurs champs d'interventions.

Le lancement de la permanence a élargi et modifié ces statistiques par rapport à 2023.

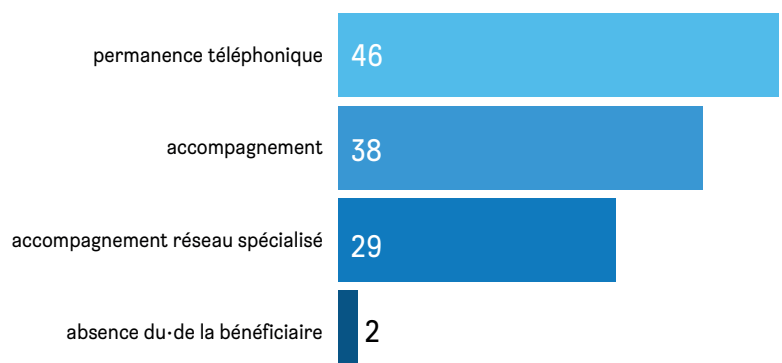
Notre premier champ d'intervention se situe au niveau des mécanismes de subvention, des financements de projets et de la construction de budgets. Viennent ensuite les questions sur le statut d'employeur et de salarié (comment salarier du personnel, déclarer des salaires, comprendre les cotisations, etc.), puis sur le statut d'indépendant (inscription, fonctionnement du statut, etc.)



TYPE DE PRISE EN CHARGE

Chaque demande débute par un échange téléphonique. Selon la situation, l'échange permet de donner une réponse satisfaisante à la demande ou amène à un accompagnement personnalisé avec le coordinateur ou un.e spécialiste dans des cas plus complexes.

Le graphique indique la répartition des types de prise en charge pour les dossiers clôturés au 31.12.2024.



LES CONNECTIONS DE L'INTERFACE

De nombreuses rencontres et événements ont jalonné l'année 2024. Au niveau cantonal, la Journée de la culture 2024, co-organisée avec la Ville de Fribourg, était focalisée sur les soutiens à la recherche, le statut d'indépendant et le fonctionnement du Service public de l'emploi. Au-delà du canton, l'inauguration de Meriweza au Grütli à Genève et la présentation d'Artists Take Action à Plateforme 10 à Lausanne nous ont permis de rencontrer de nombreuses organisations actives en Suisse romande et au niveau national. La journée « Statut et rémunération des artistes » organisée par l'Université de Genève présentait les difficultés juridiques liées au statut des artistes en Suisse et à la rémunération.

11.01.2024

Rencontre avec Fribourg Films (faïtière fribourgeoise) sur le thème des ressources cinéma

26.01.2024

Rencontre avec la Promotion culturelle de l'Agglomération de Fribourg sur les particularités d'entrées en matière des demandes de subventions

30.01.2024

Formation auprès avec les élèves de la promotion 2024 de l'Ecole de costumiers·ères de Fribourg

31.01.2024

Rencontre avec le Service Public de l'Emploi du canton de Fribourg dans le but de préparer la Journée de la culture

28.02.2024

Co-organisation de la Journée de la culture avec le Service de la Culture de la Ville de Fribourg

21.03.2024

Présence à la soirée VIP du Conseil d'Etat et du Conseil communal de la Ville de Fribourg au FIFF

03.04.2024

Rencontre avec l'association Bénévolat Fribourg Freiburg

14.03.2024

Sollicitation de la Fondation CMA pour compléter nos ressources en ligne et créer un lien

22.04.2024

Rencontre avec les représentants des faïtières cantonales sur le sujet de la révision de la loi sur les affaires culturelles

26.04.2024

Présence à la présentation de la stratégie « Vers un espace culturel romand » par la Conférence des chefs de services et des déléguées aux affaires culturelles CDAC

06.05.2024

Présence à l'inauguration de Meriweza (structure de salariat/location de services pour le secteur culturel) au théâtre du Grütli à Genève

16.05.2024

Contact avec la SMV-USDAM SUISSE (faïtière nationale) à propos de leurs calculateurs de tarifs

17.06.2024

Contact avec la Corodis à propos de son fonctionnement

05.07.2024

Rencontre avec le Service de la culture du canton de Fribourg et avec le Service de la culture de la Ville de Fribourg suite à la publication de notre rapport 2023

16.07.2024

Rencontre avec le Service de la culture du canton de Fribourg sur des questions de fonctionnement de instruments d'encouragement

12.09.2024

Participation à la formation « L'association employeuse » par Bénévolat Fribourg Freiburg

20.09.2024

Formation lors du Crash course administratif à l'occasion de la 5e édition du festival Weekend Prolongé

10

26.09.2024

Présence à la remise du Prix culturel à l'émergence par l'Agglomération de Fribourg

27.09.2024

Présence à la présentation d'Artists Take Action, Plateforme 10 à Lausanne

27.09.2024

Sollicitation de T. Professions du spectacle Suisse pour utiliser leurs ressources en ligne

27.09.2024

Contact avec la Coordination romande des arts de la scène CRAS et la faîtière des Cie Vaudoises suite à demande de BURO de recevoir leurs informations

27.09.2024

Contact avec Visarte Suisse dans le but d'obtenir de la documentation sur la faîtière

25.10.2024

Journée « Statut et rémunération des artistes et acteurs-rices du domaine culturel » par l'UNIGE, l'UNIL et l'UNINE à Berne

04.11.2024

Sollicitation de l'association Re-GAIN pour organiser des formations sur le bien-être au travail

05.11.2024

Sollicitation de l'association professionnelle ARTOS pour organiser des formations administratives

27.11.2024

Présentation de BURO à la Soirée des résidences de la Ville de Fribourg

02.12.2024

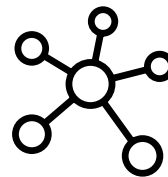
Présentation des conclusions du rapport et des statistiques aux faîtières cantonales à l'occasion de leur rencontre au Service de la culture du canton de Fribourg

12.12.2024

Présentation de BURO et de la permanence à l'occasion de l'Assemblée générale de Coriolis Infrastructures

17.12.2024

Contact avec Pro Infirmis direction cantonale de Fribourg sur des questions liées au handicap au travail



LES RESSOURCES DOCUMENTAIRES

Il existe de nombreuses ressources informatives et modèles de documents à disposition du milieu culturel. Toutefois les enjeux sont nombreux. Toutes les ressources ne sont pas mises à jour (en cas de changement de la loi par exemple). Certaines présentent le point de vue spécifique d'organisations, sont politisées ou se contredisent. D'autres encore se limitent à une situation particulière ou à un territoire cantonal défini.

Pour BURO, il s'agissait en priorité de transmettre des informations vérifiées, fiables et adaptées à la réalité cantonale. Nous ne souhaitons pas non plus réinventer la roue en créant des modèles qui existent déjà. Nous avons également pris conscience que des explications personnalisées sont pratiquement toujours nécessaires pour prendre en main une ressource ou pour bien comprendre un modèle afin d'accompagner l'acteur·rice culturel·le vers l'autonomie. C'est pour cette raison que nous avons décidé de transmettre des ressources lors d'accompagnements uniquement.

QUELQUES PRINCIPES

BURO n'a pas la mission d'un syndicat et souhaite rester neutre et impartial. C'est pourquoi, nous avons pris les décisions suivantes :

- Lorsqu'il y a plusieurs manières de faire, nous expliquons les options ainsi que les enjeux et les conséquences. C'est ensuite à l'acteur·rice culturel·le de faire son choix.
- En ce qui concerne les grilles salariales, nous redirigeons les acteurs·rices culturels·les vers les faïtières nationales. Toutefois, toutes les faïtières ne proposent pas encore de grilles officielles.
- Lorsque plusieurs modèles sont disponibles (pour les contrats d'engagement par exemple), nous transmettons les modèles proposés par des organisations culturelles concernées. L'acteur·rice culturel·le crée·e ensuite son propre document en fonction de sa situation. À noter que certaines organisations limitent l'accès aux documents à leurs membres uniquement et qu'il est parfois difficile de remplir les conditions pour devenir membre.

TROIS ENJEUX OPÉRATIONNELS

Rediriger vers des sites fiables

Nous avons regroupé des liens vers des sites Internet qui permettent aux acteurs·rices culturels·les de s'informer et de se renseigner par eux·elles·mêmes. Ces ressources sont transmises par e-mail, généralement après une permanence téléphonique, dans un but d'information générale sur un sujet. Plusieurs liens sont également disponibles directement sur notre site internet.

Informé de manière fiable sur des sujets complexes

Il s'agit de la compilation d'informations récupérées auprès des Services de l'État ou des institutions. Ces ressources sont principalement utilisées en interne pour répondre à des questions complexes.

Thématiques : engagement de personnel étranger, fonctionnement du chômage, calcul et déclaration de l'impôt à la source, vérification de lacunes de cotisation, droits d'auteur, fonctionnement de mécanismes d'encouragement du canton de Fribourg et de l'Agglomération de Fribourg, etc.

Expliquer et former lors d'accompagnements

Nous avons développé des ressources documentaires et visuelles sur des sujets abordés en accompagnement. Ces ressources sont transmises avec leurs explications lors d'accompagnements dans un but de formation. Thématiques : liens contractuels et types de contrat, cotisations sur les salaires et leurs déclarations, fonctionnement d'une association, principe de la comptabilité en partie double, plans comptables, différences entre un travailleur détaché et une personne étrangère salariée en Suisse, plans de financement, planning pour la production d'une création théâtrale ou pour la gestion financière d'un lieu

12

culturel, etc.

Exemples de ces trois enjeux sous forme de question posée à la permanence:

SUR LE THÈME DES DÉCLARATIONS DE SALAIRES :

Quels sont les taux de cotisation de l'année 2024 ? -> **Lien vers un site**

Quels sont les cotisations à prélever sur un salaire ? -> **Réponse par téléphone**

Comment dois-je faire pour engager et déclarer une personne étrangère ? -> **Accompagnement**

SUR LE THÈME DU CHÔMAGE :

Comment dois-je faire pour m'inscrire au chômage ? -> **Lien vers un site**

Puis-je m'inscrire au chômage à Fribourg alors que ma résidence principale est à Lucerne mais que j'habite en résidence secondaire à Fribourg ? -> **Réponse par téléphone**

Ai-je droit à l'assurance chômage et si oui, puis-je estimer mon gain assuré ? -> **Accompagnement**

ÉVOLUTION DE L'OUTIL DE GESTION INFORMATIQUE

Après presque deux ans d'utilisation et de développement, BURO dispose d'un outil de gestion performant, accessible en ligne et sécurisé. Le coordinateur ainsi que les spécialistes y résument les actions entreprises. Au fil du temps, l'ensemble de ces informations constituent une base de connaissances interne précieuse. L'ensemble des heures des personnes engagées par le BURO y sont également saisies et attribuées à des dossiers spécifiques, permettant ainsi de produire des statistiques fiables et de gérer les paiements.

Statistiques

La gestion des statistiques a été améliorée sur la base de la première année d'utilisation. Les données ont été organisées et simplifiées afin d'offrir un outil de gestion en temps réel.

Payement des salaires

Le coordinateur peut maintenant générer directement des fiches de salaire pour les personnes engagées. Les salaires sont calculés automatiquement en fonction des heures effectuées, assurant un suivi précis.

Suivi des dépenses RH

Un nouvel outil de gestion des ressources humaines a été créé. Les heures saisies par l'ensemble des collaborateurs·trices sont automatiquement ventilées. Sur la base du budget annuel décidé en début d'année, le coordinateur et les membres du comité peuvent ainsi suivre en temps réel l'évolution de chaque poste. En cas de dépassement important en cours d'année, un avertissement est affiché et le comité peut réagir rapidement.

Le coordinateur dispose d'un tableau de bord personnel lui permettant de comptabiliser son temps de travail. Cet outil lui permet également de vérifier les éventuelles heures supplémentaires.

Maintenance et debug

Quelques bugs ont été constatés à l'usage et corrigés. Des nouvelles fonctions ont été ajoutées à la demande du coordinateur afin de faciliter la gestion générale et accélérer la saisie des données.

NOS CONSTATS

Après une année complète de fonctionnement, nous pouvons émettre quelques constats :

- BURO répond à un besoin des acteurs·rices culturels·les dans le canton de Fribourg. Nous l'observons par la sollicitation de nos services.
- Changer les représentations a des effets sur le long terme, qu'il s'agisse des services publics, des partenaires culturels ou des acteurs·rices culturels·les.
- Une approche « sur mesure » permet de véritablement résoudre les problèmes du terrain.
- La qualité de la relation humaine est essentielle. Le fait d'avoir des interlocuteurs de confiance sur des questions sensibles amène de l'assurance, de la stabilité et de la confiance chez les bénéficiaires.

TROUVER SA PLACE

RÉPONDRE AUX BESOINS

Répondre aux besoins des acteurs·rices culturels·les dans le canton de Fribourg reste la priorité. Pour cela, le maintien et le développement du service de permanence est essentiel.

Les situations de travail, dites « atypiques », du secteur culturel posent de nombreuses questions administratives et juridiques. Pour y répondre, le développement de ressources documentaires fiables est utile et nécessaire. Cependant, il n'est pas toujours suffisant de disposer des ressources, encore faut-il les comprendre et les intégrer concrètement dans ses activités professionnelles. Pour cela, l'accompagnement est une mesure qui donne de très bons résultats.

UN ÉCOSYSTÈME COMPLEXE

BURO est une association indépendante et neutre au service des acteurs·rices culturels·les du canton de Fribourg. Pour remplir son mandat, l'association doit rester en lien permanent avec les faïtières cantonales et nationales, les services de l'État, les communes et divers·es porteurs·euses de projets en Romandie et en Suisse. Bien que la priorité reste le conseil personnalisé, BURO fait partie d'un vaste écosystème en constante évolution, tant au niveau cantonal que fédéral.

L'équipe adapte régulièrement ses priorités afin de répondre aux besoins du terrain tout en optimisant les ressources à disposition. BURO cherche la meilleure manière de collaborer avec les organisations existantes ou en devenir, notamment pour la création de documentation à l'attention de ses bénéficiaires. BURO joue parfois le rôle de répondant pour certains services publics, faïtières cantonales et les Services de la culture. Notre expérience montre que les spécificités du secteur culturel et les situations « atypiques » de travail sont souvent peu connues, nécessitant un travail de sensibilisation.

Le schéma en page suivante a été établi dans le cadre d'une réflexion sur le positionnement de BURO et dans le but d'identifier les informations et ressources disponibles dans d'autres cantons et au niveau national. Toutes ces organisations proposent des services et des ressources qui concernent les acteurs·rices culturels·les. Certaines prennent des décisions qui influencent l'ensemble d'un domaine artistique ou d'un type d'activité administrative. La constellation est complexe. Il s'agit d'un document en travail qui n'est pas exhaustif.

SUISSE

ROMANDIE

CANTON DE FRIBOURG



Communes

Option Gruyères
Coriolis Agglo
Secu Ville de Fribourg
...

Canton

SCC CAISSES CHÔM
ECAS SECU
SPE ...
SPOMI

Initiatives romandes

Meriweza GE Lab of Arts VD
Corodis Action Intermittence GE
CDAC
Arts Sainement FRAS ...

Faïtières nationales

T Punkt GARP USDAM PPS
VISARTE GSFA Pro Cirque USPP
SSFV ARF SONART DANSE SUISSE
ASTT Scène Suisse RESO ...

Mandants



Faïtières cantonales

Association K BiblioFR FFC USDAM-section Fr
FRAS FriLivre Fribourg Films
Ass. des musées Société fribourgeoise des écrivains
du canton de Fribourg Société cantonale de musiques fribourgeoises
Visarte Fribourg
Technique et Artisans Ass. Frib. du Spectacle
Faïtière fribourgeoise des arts vivants
Photographie prof. et art. fribourgeoise
Design Fribourg Musik actuelle Fribourg

Bureaux culturels romands

Culture Valais Bureau des Compagnies (GE)
Plateforme Culture (NE) ...
fOrum culture

OFC

PRO HELVETIA

Comoedia

Suisa

Suissimage

VFA -FPA

Artes et Comoedia

Suisse Culture Social

Pro litteris

SSA

...

Bénéficiaires

Personnes physiques

Personnes morales

Faïtières romandes

ARTOS SSRS
FCMA FRAS ...

COMMUNICATION

Suite à la conférence de presse en novembre 2023, l'association n'a pas communiqué publiquement. Nous nous sommes focalisés en priorité sur le soutien aux acteurs·rices culturels·les.

Une réflexion a eu lieu sur l'utilité de la mise en place d'une newsletter regroupant les informations sur les délais de dépôt de dossiers, les appels à projet, les formations existantes et les actualités du milieu culturel. D'autres bureaux culturels cantonaux proposent ce service. Cependant, les newsletters des Services de la culture de la Ville et du Canton de Fribourg, ainsi que celles des organisations faitières nationales apportent déjà ces informations. C'est pourquoi nous avons décidé de ne pas mettre en place de communication régulière de ce type pour l'instant. Nos rapports annuels restent le canal principal de communication de nos actions et de nos résultats.